



**Situation des élèves et
professeurs au centre de
promotion enfance et jeunesse**

Ce rapport est dédié à tous les élèves du CPEJ

Le sommaire

3	Liste des figures et tableau
4	Le mot du coordonnateur
5	Le mot du directeur
6	Le mot des volontaires
7	1.0 Introduction générale
7	1.1 Nos objectifs
8	2.0 L'ONG Enfance et Paix
8	2.1 Ses domaines d'intervention
10	3.0 Centre de Promotion Enfance et Jeunesse à Sédhiou
10	3.1 Les types d'élèves accueillis
10	3.2 Les difficultés
11	4.0 Sondage des élèves et professeurs de l'ONG
11	4.1 Introduction
11	4.2 Méthode
12	4.3 Résultats et analyse
12	4.3.1 Données démographiques
14	4.3.2 L'Ecole
16	5.0 Analyse pour les professeurs
17	6.0 Discussions
19	7.0 Propositions
19	8.0 Conclusion
22	Annexe 1 Questionnaire pour les élèves
24	Annexe 2 Questionnaire pour les professeurs

Liste des figures

- 12 Figure 1 Nombre d'élèves par classe
- 13 Figure 2 Répartitions par âges des élèves
- 13 Figure 3 Représentation des personnes qui prennent en charge l'élève
- 13 Figure 4 Représentation des élèves qui travaillent
- 13 Figure 5 Proportion du niveau de vie des étudiants
- 14 Figure 6 Représentation du niveau scolaire des élèves
- 14 Figure 7 Opinion des élèves sur l'enseignement
- 15 Figure 8 Proportion d'élèves sur la satisfaction de leur école

Tableau

- 12 Tableau 1 Proportion de sexe dans chaque classe

Le mot du coordonnateur



M. Lamine Sadio

Permettez-moi tout d'abord de vous transmettre les remerciements et toute la reconnaissance de l'ensemble des membres de notre organisation pour les efforts remarquables que les volontaires européens ont fourni pendant 5 mois, malgré la forte canicule de la région de Sédhiou et les conditions liées au dépaysement.

En effet, cette production s'inscrit dans le cadre de la capitalisation et de la documentation des actions et des interventions de l'ONG Enfance et Paix, notamment à travers le Centre de Promotion Enfance et Jeunesse (CPEJ) ouvert à Sédhiou depuis 1996 pour prendre en charge les enfants exclus précocement de l'école, les enfants déplacés, les filles mères, les enfants vulnérables.

Comme vous le savez, pour contribuer à la promotion et à la protection des droits de l'enfant, Enfance et Paix a développé et mis en œuvre des projets visant à améliorer les conditions de vie des populations en général, et en particulier des enfants dans les domaines de l'éducation, de la santé communautaire, de la sécurité alimentaire, de l'entrepreneuriat, du dialogue social.

Dans ce contexte nous avons collaboré avec des projets et des programmes, notamment GTZ/PROCAS, UNICEF, COOPERATION AUTRICHIENNE, UNION EUROPÉENNE, USAID.

Il convient toutefois de noter qu'aucun pays, aucune institution ou organisation nationale ou internationale, aucun projet ne peut, seul, s'attaquer à la problématique des enfants vulnérables dans toutes ses manifestations et dans toute son ampleur. Pour être efficace, le bien-être des enfants exige le développement d'un partenariat fort et durable tant sur le plan national qu'international.

Nous devons lutter pour que les enfants vivent pleinement leur enfance et puissent jouer, apprendre et se préparer un avenir professionnel décent, en tant qu'adultes et parents.

Avant de terminer, je voudrais une fois encore exprimer notre profonde gratitude et notre sincère reconnaissance aux volontaires européens pour leur contribution remarquable dans les activités d'Enfance et Paix.

Le Coordonnateur, Mamadou Lamine SADIO

Le mot du directeur



Jacques Sadio

La gestion du CPEJ nécessite des moyens considérables (logistiques, infrastructures, appui financier) et une forte capacité du personnel encadreur en gestion des ressources humaines et de la psychologie de l'enfant. Ce personnel doit être encouragé à conserver le concept d'entraide, qui s'amenuise de jour en jour au profit du gain, synonyme d'exploitation de ces couches malheureuses. Le poids de la prise en charge est lourd, et ouvre trois voies:

- L'abandon de la mission.
- La demande de la participation des élèves pour motiver les enseignants.
- La privatisation au vrai sens du terme.

Aucune de ces trois voies n'est souhaitable, aussi faut-t-il un appui budgétaire pour réellement faire de l'aide.

Le directeur des études, Jacques Sadio

Le mot des volontaires



Claire Guinier

Nous avons effectué notre Service Volontaire Européen financé par la commission européenne au Sénégal pour une durée de 10 mois, d'octobre 2008 à juillet 2009: les cinq premiers mois dans la banlieue de Dakar à Guediawaye, les cinq derniers à Sédhiou en Casamance.

Dans ce cadre là, nous avons travaillé dans le domaine de la santé, de l'éducation et de l'informatique. Après avoir contribué aux activités auprès des jeunes en difficultés, exclus, orphelins, filles mères, nous avons décidé de donner la chance aux élèves et professeurs du CPEJ de pouvoir s'exprimer, à travers un questionnaire visant à déterminer leurs besoins, leurs difficultés, leurs visions de l'école. Et surtout en ce qui nous concerne, être amenés à mieux comprendre leurs situations sociales.

Nous avons distribué les questionnaires dans des classes allant de la 4^{ème} à la 1^{ère}. Cela nous a permis d'avoir une vision à la fois d'ensemble et spécifique sur la situation du Centre de Promotion Enfance et Jeunesse.



Felix Asamoah

Nous sommes heureux d'avoir réalisé ce travail auprès de l'ONG. Ce rapport permet d'apporter une base de données solide. Nous espérons que cela va avoir un impact, et permettra, pour les élèves et professeurs, des améliorations et une dynamique de changement au sein de la structure.

Les volontaires, Claire Guinier et Felix Asamoah



1.0 Introduction générale

1.1 Nos objectifs

Introduction générale

L'éducation est l'apprentissage et le développement des facultés physiques, psychiques et intellectuelles, ainsi que les moyens et les résultats de cette activité de développement. Spécifiquement, l'éducation humaine inclut des compétences et des éléments culturels.

Dans le domaine de l'éducation, l'ONG Enfance et Paix met en place des dispositifs pour permettre au plus grand nombre d'y accéder. C'est après avoir constaté qu'il existait de nombreuses difficultés au sein du CPEJ que nous avons pris l'initiative de mettre en place une recherche qui permettra de mieux comprendre les conditions de travail. De plus, la situation actuelle de l'école nous a réellement touchés, ce qui nous a motivés pour donner le maximum.

Notre mission, à travers ce rapport, est de faire connaître les problématiques et les besoins qui permettront d'améliorer la situation du CPEJ.

1.1 Nos objectifs sont:

- D'avoir des données basiques sur l'école.
- De comprendre la situation et le niveau scolaire des élèves.
- De comprendre les problèmes actuels des professeurs et des élèves dans le domaine du travail et de l'environnement.
- De comprendre les besoins.
- De développer des conseils.

Après une rapide présentation de l'ONG, nous expliquerons plus précisément comment se passe l'éducation au CPEJ. Nous expliquerons ensuite en quoi a consisté notre recherche. Enfin, nous proposerons des conseils pour améliorer la situation.



2.0 L'ONG Enfance et Paix

2.1 Ses domaines d'intervention

L'ONG Enfance et Paix

Enfance et Paix est une ONG sénégalaise, née en 1992 à Dakar aux Parcelles Assainies et installée à Sédhiou en 1996. C'est une organisation non confessionnelle, et à but non lucratif. Elle se propose d'apporter sa modeste contribution au développement du Sénégal par l'appui des communautés de base.

Sa mission est de contribuer à l'amélioration des conditions de vie des populations issues de milieux défavorisés, notamment les enfants et les femmes, par la protection et la promotion de leurs droits, mais également par le renforcement de leurs capacités de participation au processus de développement communautaire.

En ce qui concerne ses objectifs, ils sont de contribuer au bien-être des populations défavorisées en agissant dans les domaines de la promotion de l'enfance, de l'éducation, de la santé, de la sécurité alimentaire, de la gestion des ressources naturelles, de la promotion de l'entrepreneuriat rural, du dialogue transfrontalier.

Les populations concernées sont:

- Les jeunes exclus de l'école formelle et les jeunes filles victimes de grossesse précoce.
- Les enfants victimes d'abus, d'exploitation et de violences.
- Les groupements de femmes et de jeunes.
- Les groupements d'agriculteurs et d'éleveurs.
- Les élus locaux.

2.1 Ses domaines d'intervention sont:

L'éducation

Enfance et Paix a mis en place en 1998 un Centre de Promotion Enfance et Jeunesse (CPEJ) à Sédhiou, qui encadre en moyenne 400 enfants/an en rupture scolaire précoce.

La santé communautaire et nutrition

L'ONG, en partenariat avec le PROCAS (Projet GTZ), appuie le District Sanitaire de Sédhiou par la mise en place d'un réseau de 140 ASBC (Agent de Service à Base Communautaire), autour de 16 postes de santé répartis dans 12 communautés rurales. Ces agents interviennent dans 247 villages pour une population de 108 592 habitants, avec l'appui des Infirmiers Chefs de postes.



| 2.1 Ses domaines d'intervention

La sécurité alimentaire

Enfance et Paix, en consortium avec d'autres organisations et avec l'appui des coopérations Allemande et Autrichienne, a entrepris un vaste programme de relance de l'agriculture dans des villages victimes du conflit Casamançais. Cela va contribuer à la création d'un environnement favorable à l'accessibilité des céréales locales.

La promotion et protection de l'enfant

Beaucoup de phénomènes et pratiques (mendicité, travail des enfants, excision) menacent l'intégrité physique et morale des enfants. C'est pour cette raison que l'ONG accorde une attention particulière à la lutte contre toutes les formes d'abus, de traites et d'exploitation des enfants. A cet effet, elle travaille en réseau dans le cadre de la CONAFE (Coalition Nationale en Faveur de l'Enfance) et du REBIEF (Réseau pour le Bien-être de l'Enfant).

La reconstruction de la Casamance

Le projet de reconstruction des infrastructures de base et de renforcement de la paix en Casamance vise à accompagner le retour des populations déplacées et réfugiées, pour mettre en œuvre un programme de reconstruction.



3.0 CPEJ à Sédhiou

3.1 Les types d'élèves accueillis

3.2 Les difficultés

Centre de Promotion Enfance et Jeunesse à Sédhiou

Dans le domaine éducatif, Enfance et Paix a été à la base d'un dispositif important qui contribue à améliorer la situation éducative du département de Sédhiou, fortement marqué par le conflit en Casamance. En effet, le conflit armé a contraint beaucoup de familles à fuir les zones déjà peu pourvues en infrastructures éducatives, et a poussé d'autres familles démunies à suspendre l'éducation de leurs enfants, particulièrement les enfants orphelins.

C'est pour remédier à une telle situation qu'Enfance et Paix a mis en place en 1998 un Centre de Promotion Enfance et Jeunesse (CPEJ) dans la commune de Sédhiou (CPEJ est une nouvelle appellation du Centre de Récupération et d'Education civique, ou CREC, crée en 1986/1987 à Dakar).

Le CPEJ est un centre d'enseignement préscolaire, moyen et secondaire. Comme son prédécesseur (CREC), le CPEJ abrite différents types de profils, principalement des enfants démunis et en rupture scolaire précoce.

Les effectifs encadrés annuellement varient entre 300 à 400 élèves. L'ONG a signé un protocole de partenariat avec la Mairie de Sédhiou pour assurer la formation des cibles vulnérables (orphelins, filles mères, enfants déplacés et enfants de parents indigents).

3.1 Les types d'élèves accueillis.

Aujourd'hui l'école accueille les jeunes filles exclues du système classique en raison de grossesses et de mariage précoce, et dont les parents ont été convaincus de les remettre dans le circuit scolaire. Elle accueille également les élèves qui sont en rupture scolaire: exclusion du précédent établissement, problèmes familiaux, pauvreté.

3.2 Les difficultés

La forte demande exige un accroissement de la capacité d'accueil (infrastructures) et une augmentation du personnel d'encadrement. Ceci engendre des problèmes de budget qui limitent la motivation du personnel.

La diversité des élèves accueillis nécessite un personnel formé dans la gestion des enfants et dans les ressources humaines, en plus de leur formation académique. En effet, les compétences limitées uniquement ou presque à la seule formation académique ne sont pas suffisantes pour aider ces couches déshéritées. Il faut un personnel sensible aux difficultés et aux besoins de ces enfants. Il arrive malheureusement que le concept d'entraide disparaisse au bénéfice du gain.



4.0 Sondage des élèves et professeurs de l'ONG

4.1 Introduction

4.2 Méthode

Sondage des élèves et professeurs de l'ONG

4.1 Introduction

L'éducation est un aspect crucial pour le développement de l'enfant et de la nation. Dans la plupart des pays africains comme le Sénégal, beaucoup d'enfants n'ont pas la possibilité d'aller à l'école, principalement en raison de difficultés financières, de mariage précoce, de la grande distance école-maison et de problèmes familiaux. La collaboration avec l'école de l'ONG Enfance et Paix a été enrichissante car cette école permet d'offrir une éducation alternative pour les enfants en situation difficile.

Ce rapport a demandé à effectuer une recherche qualitative et quantitative sur les étudiants et professeurs de cette école pour avoir des informations de première main sur:

- les types d'élèves qui fréquentent l'école.
- les problèmes des élèves et de l'école.
- les suggestions de la part des élèves et professeurs.

L'ensemble de ces données nous a alors permis d'effectuer des recommandations pour essayer d'améliorer le fonctionnement de cette école.

4.2 Méthode

En concertation avec le principal, les professeurs et les élèves, un questionnaire a été élaboré dans l'objectif de saisir le plus grand nombre d'informations (voir annexe 1 et 2). Le questionnaire est divisé en deux sections: une première section de capture des données démographiques sur les participants, et une seconde section sur la situation dans l'école et les recommandations des participants. Dans le questionnaire nous avons fait la distinction entre les parents et la famille, pour les parents c'est le père, la mère, les frères et sœurs (famille nucléaire), pour la famille cela comprend oncle, tante, grands-parents (la famille élargie).

Les participants de l'enquête étaient les enseignants et les élèves de la 4^{ème} à la 1^{ère}, ce qui représentait environ 75% de la population étudiante de l'école. Le questionnaire a été distribué aux élèves au cours de leur leçon de français, ce qui a pris environ 30 minutes. Il a été donné aux enseignants pendant leurs leçons et a été récupéré 30 min après le cours. Il faut noter que lorsque des participants ont

4.2 Méthode

4.3 Résultats et analyse

4.3.1 Données démographiques

coché plus d'une réponse à une question, ces réponses n'ont pas été prises en compte dans l'analyse.

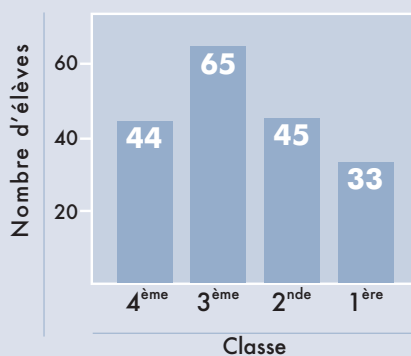
L'analyse de l'ensemble des données a été faite avec SPSS version 17. Les réponses fermées ont été analysées à l'aide de fréquences et de pourcentages. Ces données ont été représentées par barres ou diagrammes circulaires. Les variables continues ont été analysées à l'aide de moyenne, médiane, mode, quartiles et représentées par histogrammes. Par exemple la variable âge. Pour les questions ouvertes, une synthèse des réponses a été effectuée. Cela a été fait par deux personnes afin d'éliminer le plus possible le caractère subjectif de l'analyse.

4.3 Résultats et analyse

4.3.1. Données démographiques

Au total, 185 élèves ont été interrogés. La classe de 3^{ème} a le plus gros effectif avec 65 élèves (34,8%), suivie par la 2^{nde} avec 45 élèves (24,1%), la 4^{ème} avec 44 élèves (23,5%) et la 1^{ère} avec 33 élèves (17,6%) (**Figure 1**). Cette analyse indique que la moyenne est de 46,3 élèves par classe. Cependant, sur l'ensemble des participants, il y a plus de garçons (96, ce qui représente 59,3%) que de filles (66, ce qui représente 40,7%). Une analyse plus poussée indique un pourcentage élevé de femmes en 4^{ème} et 3^{ème}, puis une diminution de ce pourcentage après la 3^{ème}, pour arriver à un pourcentage très faible en 1^{ère} (51,8% en classe de 3^{ème}, 20,8% en classe de 1^{ère}) (**Tableau 1**).

Figure 1
Nombre d'élèves par classe



CLASSE	SEXE		TOTAL
	MASCULIN	FÉMININ	
1 ^{ère}	23 (79.3%)	6 (20.7%)	29
2 ^{nde}	30 (68.2%)	14 (31.8%)	44
3 ^{ème}	27 (48.2%)	29 (51.8%)	56
4 ^{ème}	16 (48.5%)	17 (51.5%)	33
TOTAL	96 (59.3%)	66 (40.7%)	162

Tab 1. Proportion de sexe dans chaque classe

Figure 2
Répartition par âge des élèves

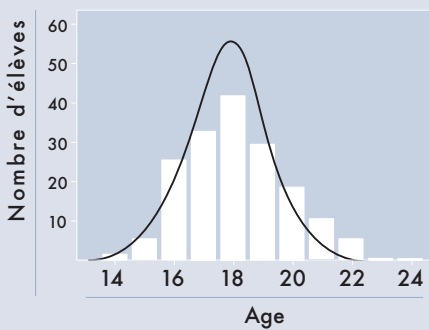


Figure 3
Représentation des personnes qui prennent en charge l'élève

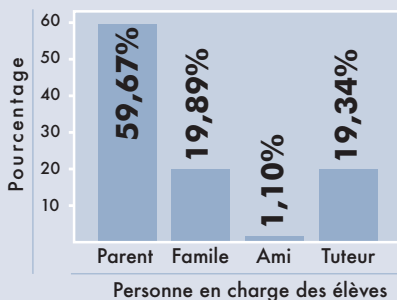
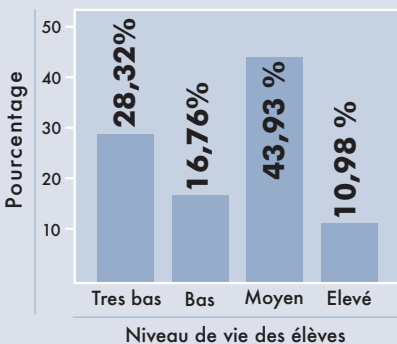


Figure 5
Proportion du niveau de vie des étudiants



En ce qui concerne l'âge des participants, la moyenne et le mode sont de 18 ans, la tranche d'âge étant de 14 à 24 ans. L'âge augmente à mesure que le niveau de la classe augmente, cette représentation montrant une distribution normale (Figure 2). Cela indique que la majorité des élèves sont âgés de 18 ans, dans la tranche d'âge de 14 à 24 ans. Il est intéressant de noter que des étudiants proviennent de Guinée, de Dakar et des grandes villes et villages de Casamance. Cela indique que l'école a un large rayonnement géographique, avec des élèves qui proviennent de toutes les régions du Sénégal.

En plus du Français, du Wolof et du Mandingue, beaucoup d'autres langues telles que le Peul, le Diola, le Balante et le Manjacques sont parlées par les élèves. La majorité des élèves ont indiqué qu'ils sont célibataires. Cependant, 5,1% sont mariés et vivent avec leur partenaire. 17% des étudiants ont indiqué qu'ils ont des enfants, une sous-analyse révélant que ce sont en majorité des femmes (63%) de la 4^{ème} à la 2^{nde}.

L'analyse nous a également montré que 31% des élèves habitent avec leur famille. Pour 4% d'entre eux, ils vivent avec leurs amis, en raison de problèmes familiaux ou d'une grande distance avec l'école. Il est également intéressant de savoir que 20% des étudiants sont pris en charge par leur tuteur ou leurs amis. En comparaison avec la prise en charge familiale on constate un pourcentage équivalent (19,9%). Le tuteur comprend essentiellement le mari, les amis et la famille d'adoption (Figure 3).

En outre, 35% des étudiants travaillent en plus de leurs études, à la maison ou dans la rue. Ils vendent des produits alimentaires, cultivent ou sont mécaniciens, ce qui permet de générer des fonds pour leurs frais et ceux de leur famille (Figure 4). La majorité des étudiants (44%) considèrent leur niveau de vie comme étant moyen, 28% comme étant pauvre (Figure 5). Cela peut s'expliquer par le fait que la majorité des familles (75%) appartiennent à des catégories socioprofessionnelles populaires comme agriculteur, mécanicien, conseiller du village, retraité ou marabout. En ce qui concerne les mères, elles travaillent majoritairement au foyer.

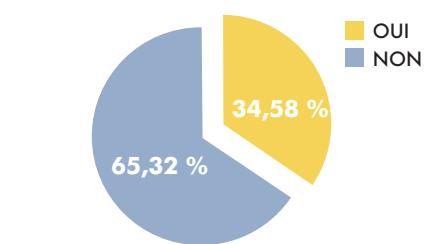


Figure 4
Représentation des étudiants qui travaillent

4.3.2. L'Ecole

En ce qui concerne la durée de scolarisation à l'école, la majorité des écoliers (51.6%) ont été ici entre 2 et 3 ans. 16% d'entre eux y ont passé 4 années et plus. Au fil des ans, la plupart ont indiqué qu'ils ont vu une évolution positive dans leur vie scolaire due à l'absence de perturbation (grèves) et à l'implication des enseignants. Toutefois, 13% des participants ont mentionné une absence d'évolution dans l'établissement avec pour facteurs d'explication une augmentation de l'effectif, une situation matérielle identique, l'absence de salles en dur, et un espace trop petit pour tous les élèves.

De manière générale, les élèves ont été scolarisés auparavant à Sédhiou. D'autres (35,6%) viennent de la métropole dakaraise et des villages éloignés comme Tambacounda, Dijibanam, Ndiamacouta, Bakhom mandingue, Bambaly, Bounkiling, Bogal mais aussi de Guinée-Conakry. Cela montre la diversité de provenance des élèves.

Il est également intéressant de noter que 45% des étudiants sont ici parce qu'ils ont été exclus de leur école, en raison de mauvais résultats scolaires, de grossesse et mariage précoces. A 80,1%, les élèves sont d'accord pour dire qu'il y a des différences par rapport à leur précédent établissement en raison du bon enseignement, de mensualités de frais de scolarité très faibles, de l'absence de grèves et de la bonne relation entre eux et leurs enseignants. Cependant, 19,9% considèrent qu'il n'y a pas de différence, car ce sont les mêmes enseignants qui viennent au CPEJ. La **Figure 6** montre que plus de la moitié des participants (57,6%) estiment que leur niveau académique est moyen, seulement 4% indiquant que leur niveau est mauvais. C'est un bon indicateur de l'impact de l'école dans la vie des élèves. Dans l'évaluation de l'enseignement, 34,7% ont indiqué qu'il était bon, 33,5% ont dit qu'il était moyen, 30,1% excellent, et 1,7% qu'il était mauvais (**Figure 7**). Ainsi, les élèves estiment que le niveau d'enseignement dans l'école se situe entre bon et excellent.

En ce qui concerne les difficultés rencontrées par les étudiants dans le domaine du travail, ce qui revient le plus régulièrement est le paiement, le manque de matériel pédagogique, le bruit du garage, la poussière et la gêne du soleil pendant les cours. L'effectif élevé dans les classes engendre un problème de nuisances sonores qui entament la bonne compréhension des cours.

Figure 6
Représentation du niveau scolaire des élèves

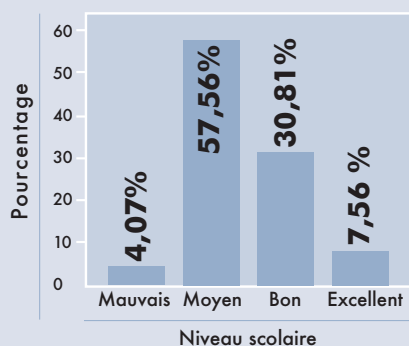
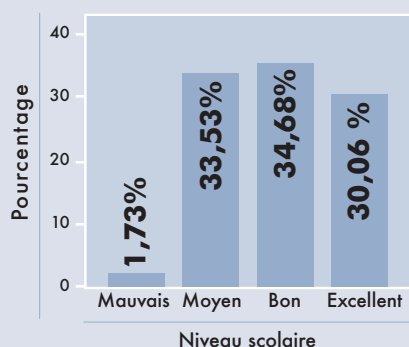


Figure 7
Opinion des élèves sur l'enseignement



En raison de l'absence de matériel et d'une bonne méthode d'enseignement, 95% des élèves ont mentionné que les maths sont la matière la plus difficile pour eux. Viennent ensuite les langues étrangères (anglais, portugais), puis l'histoire-géographie.

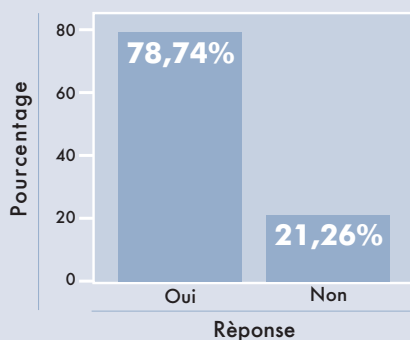
Un autre problème auquel doivent faire face certains élèves au quotidien, c'est la grande distance entre l'école et leur lieu de vie, ce qui a pour conséquence un grand nombre de retards. D'autre part, ils rencontrent des difficultés à la maison avec les membres de la famille. Cela nous indique que ce milieu, caractérisé notamment par la présence de beaucoup d'enfants qui perturbent leur concentration, n'est pas favorable à l'étude. Une autre difficulté qu'un grand nombre d'entre eux a mentionnée est l'absence d'éclairage dans les salles de classe pour étudier.

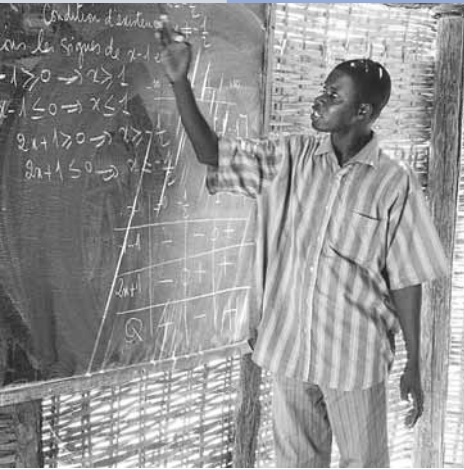
En ce qui concerne l'environnement, la majorité des élèves (64,6%) pensent qu'il est sale et qu'il est nécessaire de mettre en place des actions. Certains ont mentionné qu'il y avait tout d'abord besoin de poubelles dans différents lieux stratégiques, et de groupes de nettoyage. Pour la classe, tous ont mentionné la nécessité de s'organiser afin de la nettoyer chaque matin. L'école doit fournir des produits de nettoyage et faire en sorte que ce lieu reste propre. Enfin, les élèves ont également proposé d'avoir un référent (étudiant et enseignant) de l'environnement du CPEJ.

La majorité (96%) des étudiants estiment que la priorité est la bibliothèque, 75% ont convenu qu'il y avait besoin de nouvelles salles de classe et 30% jugent important la mise en place d'une infirmerie au sein de l'école. Les autres besoins qui sont revenus le plus souvent sont un terrain et du matériel pour l'éducation physique, une salle pour les cours d'informatique, une connexion Internet et de l'électricité dans les salles. Enfin, 78,7% des participants sont satisfaits de leur école tandis que 21,3% ne le sont pas (**Figure 8**). Les 21,3% d'insatisfaits peuvent s'expliquer par les nombreuses difficultés auxquelles ils doivent faire face, notamment les conditions de travail et l'environnement.

Certains étudiants ont émis des suggestions telles que l'obtention de fournitures supplémentaires pour les salles de classe et l'amélioration de la qualité de l'enseignement. Enfin, ils souhaitent pouvoir participer aux prises de décision, avoir accès à des cours d'informatique, et mettre en place des partenariats.

Figure 8
Proportion d'élèves sur la satisfaction de leur école





| 5.0 Analyse pour les professeurs

Analyse pour les professeurs

Au sein du CPEJ, il y a actuellement 18 professeurs. Pour notre rapport, seuls 9 d'entre eux ont répondu. Avec ce faible effectif, nous n'avons pas pu effectuer une analyse approfondie de la situation. Nous nous sommes concentrés sur la partie du questionnaire concernant l'école.

Les professeurs effectuent en moyenne 7,78 heures de cours par semaine, le minimum étant 4 heures et le maximum 20 heures. La plupart des professeurs (70%) enseignent au CPEJ de 1 mois à 3 ans. Beaucoup enseignent dans une autre structure, généralement le lycée Ibou Diallo.

En ce qui concerne les besoins émis par les professeurs, ce sont le matériel pédagogique et logistique (livres, cartes, globes terrestre, supports de géométrie, craie, tableaux blancs, fournitures). De plus, ils sont favorables à la mise en place de structures comme une bibliothèque et des salles de cours en dur.

En général, les enseignants estiment avoir un bon rapport avec leurs élèves. Ils sont majoritairement satisfaits de pouvoir enseigner dans ce lieu particulier, du fait de venir en aide aux élèves en difficultés. Pour ceux qui ne sont pas satisfaits, ils jugent que la situation est un peu difficile en raison de la structure, du manque de sérieux des élèves et du sureffectif des classes. Ils considèrent que le niveau de performance des élèves varie de faible à moyen.

Les problèmes qui sont récurrents au sein du CPEJ sont les absences répétées des élèves, les grossesses et mariages précoces, ou encore un niveau social qui ne leur permet pas de travailler et de manger correctement. Lorsqu'ils doivent faire face à des problèmes, les enseignants mettent le plus souvent en place un dialogue social, une visite aux parents, acceptent les retards et font des sensibilisations aux grossesses précoces.

Selon eux, les points les plus importants pour améliorer le système éducatif sont une reprographie, une bibliothèque, du matériel pédagogique, un règlement mieux appliqué et un parc informatique. Les professeurs nous ont fait part de quelques suggestions, notamment l'admission des élèves au sein du CPEJ avec une moyenne minimum de 8/20, la mise en place d'un jumelage avec une autre école et la recherche de financements.



Discussions

La population

Au cours de notre étude, nous avons pu récupérer de nombreuses informations, notamment sur le choix de cet établissement plutôt qu'un autre. Le plus souvent, ces derniers ont signalé la qualité de l'enseignement, l'absence de grèves, des mensualités faibles et un bon rapport avec les enseignants, ce qui explique l'augmentation des effectifs et l'ouverture d'une classe de 1^{ère} en 2008/2009. Nous avons constaté que les élèves étaient majoritairement des hommes, la proportion de femmes diminuant fortement en classe de 2^{nde} et de 1^{ère}. Ceci peut s'expliquer par une certaine pression de la société sur ces dernières pour créer leurs familles.

Beaucoup de personnes ont pu constater une évolution personnelle: ils comprennent et assimilent mieux les matières enseignées. Le bon rapport enseignants élèves et une pédagogie plus souple peuvent expliquer cette évolution positive. Nous avons pu aussi relever que les élèves proviennent de villes très éloignées pour étudier au CPEJ, ce qui peut s'expliquer par le faible nombre d'établissements de ce type (pas cher, ouvert à tous les élèves) dans la région.

En outre, le constat important à signaler est le niveau social des enfants qui est très bas (parents agriculteurs, ouvriers, situations familiales complexes), ce qui amène ces derniers à travailler pour survenir aux besoins de leur famille. Du fait de certaines situations difficiles comme l'éloignement du domicile ou le décès des parents, certains élèves vivent avec un ami ou un tuteur.

Les difficultés

En général, les professeurs et les élèves sont en accord pour dire qu'ils doivent faire face à de nombreuses difficultés au niveau du travail et de l'environnement. Tout d'abord, au niveau du travail, les difficultés récurrentes sont l'absence de matériel et d'électricité, la surcharge des classes, les photocopies et l'alimentation. Le manque de lumière et de matériel dans les classes désavantage les élèves pour faire correctement les cours privés et les cours du soir. En ce qui concerne l'alimentation, c'est un problème lié à la condition sociale de la famille et l'absence de cantine au sein de l'établissement.

L'absence de reprographie et de matériel ralentit les cours, et ne permet pas aux élèves de travailler dans de bonnes conditions avec des supports concrets pour étudier à la maison. De plus, le problème de nutrition engendre le plus souvent une difficulté de concentration et de compréhension des cours.

En ce qui concerne l'environnement, le fait de travailler dans des huttes provoque de nombreux problèmes (le soleil, la chaleur, la poussière, la musique des boutiques environnantes, le garage). Tout cela complique le bon déroulement des cours.

Besoins

Dans les domaines du travail, les nécessités concernent les infrastructures: création de salles de classe (des tableaux, des bancs), d'une salle informatique, d'une bibliothèque, d'un terrain de sport. La salle informatique et la bibliothèque sont des demandes très récurrentes qui permettraient d'avoir une diversité d'outils, une approche différente de l'enseignement et une ouverture sur le monde. Cela permettrait aussi de relever le niveau scolaire de l'école avec l'utilisation de l'outil informatique.

Plus spécifiquement, chaque professeur a signalé les manques correspondant à sa matière, tel que le matériel de géométrie pour les maths, les cartes et globes terrestres pour l'histoire- géographie ou encore des livres pédagogiques pour les langues.

Pour le volet santé, les sensibilisations sont primordiales, notamment pour les MST (SIDA), le paludisme, l'hygiène et les grossesses précoces.

Les professeurs ont fortement insisté sur la notion de règlement intérieur pour l'établissement, qui doit être appliqué par l'ensemble des élèves. Pour l'enceinte de l'école, les demandes concernent du matériel de nettoyage, la majorité des élèves considérant que l'établissement n'est pas propre.

Propositions et conclusion

Propositions

- Mettre en place des poubelles dans l'école.
- Avoir un référent de l'environnement (professeur ou élève).
- Mettre en place des réunions Professeurs/Parents/Élèves pour prendre des décisions collectives.
- Créer une salle de classe pour l'informatique et la bibliothèque.
- Mettre en place un jumelage entre le CPEJ et une école locale ou internationale.
- Faire des demandes de dons pour les fournitures scolaires.
- Avoir une boîte à pharmacie visible par tous.
- Créer un terrain de sport.
- Mettre en place une autre pédagogie pour les matières comme les maths et les langues étrangères.
- Chercher des financements pour améliorer le fonctionnement de l'école.

8.0 Conclusion

Nous sommes très contents d'avoir pu réaliser cette étude, tout d'abord pour l'ONG mais également et surtout pour les professeurs et les élèves. Les informations que nous avons pu extraire de ce questionnaire permettent d'avoir une base de données pour améliorer la situation actuelle de l'école.

Nous savons que tous les besoins inscrits ici ne sont pas réalisables dans l'immédiat, mais nous espérons qu'ils pourront se réaliser un jour. Il faut que le CPEJ et l'ONG mettent toute leur énergie pour trouver des solutions aux besoins basiques et primordiaux.

Remerciements

Nous tenons à remercier tout d'abord l'ensemble des élèves qui ont permis à ce rapport d'exister, ainsi que les professeurs de l'établissement. Nous tenons également à remercier le coordonnateur **Lamine Sadio**, le directeur de l'école **Jacques Sadio**, le responsable suivi, évaluation **Cheikh Diaw** pour leur aide. Pour ces corrections et critiques merci à **Jean Noel Consales** Maître de conférence à l'Université de Lettre Aix- Marseille I. Pour la mise en page et le design, merci à **Javier Acebal**. Pour leur aide précieuse, merci à **Momodou Mblo Sadio** et **Adeline Bernier**.

Annexes

iii) Pourquoi vous êtes-vous inscrit à l'école Enfance et Paix ?.....
.....
.....

iv) Quel est votre précédent établissement ?
Nom :.....Où ?.....

v) Avez-vous constaté une différence de niveau entre ces établissements ? Oui Non
Pourquoi ?.....
.....

vi) Quel est votre niveau scolaire ? Mauvais Moyen Bon Excellent

vii) Quelles sont les matières les plus difficiles pour vous ?
.....
.....

viii) Quelles sont les difficultés que vous avez rencontrées dans cette année scolaire ? Dans le domaine du travail.....
.....

de l'environnement.....
.....

Autre.....
.....

viii) Quels sont les moyens logistiques qui vous permettraient de travailler dans de meilleures conditions ? Bibliothèque Infirmierie salle de classe
Autre.....

ix) Quel est votre avis sur l'enseignement ? Mauvais Moyen Bon Excellent

x) Que pensez-vous de l'environnement de l'école ? Propre Sale. Quelle sont les solutions envisageables ?.....
.....

xi) Etes-vous satisfait de votre école ? Oui Non

xii) Avez-vous des suggestions pour améliorer la situation ?.....
.....

Merci, Albarka, Dieureudieuf pour votre participation

Annexe 2. Questionnaire pour les professeurs

Sondage des professeurs de l'ONG Enfance et Paix

Ce questionnaire a pour but de comprendre la situation et le statut actuel de votre école. S'il vous plait répondez le plus précisément possible. Merci

1 Situations

Date:.....	
i) Sexe: <input type="checkbox"/> M <input type="checkbox"/> F	ii) Age:.....
iv) Date et lieu de naissance :...../...../.....	
v) Langue : <input type="checkbox"/> Français <input type="checkbox"/> Wolof <input type="checkbox"/> Mandingue <input type="checkbox"/> Peul <input type="checkbox"/> Diola <input type="checkbox"/>	
Autre.....	
vi) Statut : <input type="checkbox"/> Marié <input type="checkbox"/> Divorcé <input type="checkbox"/> Célibataire	

2. L' école

- i) Quelle matière enseignez-vous ?.....
- ii) Combien d'heures de cours effectuez-vous par semaine à l'ONG?.....
- iii) Depuis combien de temps enseignez-vous à l'ONG ? 1 mois- 1ans 2-3ans 4ans ou plus.
- iv) Est-ce que vous exercez dans une autre structure scolaire ? Oui Non
- Si oui, où ?.....
- v) Quels sont vos besoins au niveau matériel ?.....
.....
- vi) Comment jugez-vous vos rapports avec les élèves ?
.....
.....
- vii) Êtes-vous satisfait d'enseigner dans ce lieu ? Oui Non
- Pourquoi ?.....
.....

viii) Comment jugez-vous le niveau de performance des élèves ?

.....
.....
.....
.....

ix) Quels sont les problèmes que vous rencontrez ? Au niveau logistique, social, des élèves ?.....

.....
.....
.....

x) Comment faites-vous face à ces situations ? Quelles sont les solutions que vous envisagez?.....

.....
.....
.....
.....

xi) Listez les points qui vous paraissent les plus importants pour améliorer le système éducatif de l'école à savoir la logistique, l'informatique, le social ?

.....
.....
.....
.....
.....

xii) Avez-vous des suggestions, des propositions, des conseils ?

.....
.....
.....
.....
.....

Merci, Albarka, Dieureudieuf pour votre participation

ONG ENFANCE ET PAIX

Siege Social Quartier Kabeumb 191.
Sédhiou (Casamance)
SÉNÉGAL

Tel/fax: +221 33995 15 80
www.enfanceetpaix.org



Claire Guinier

guinier@hotmail.com

Felix Asamoah

felixasamoah@yahoo.co.uk

infographie Javier Acebal

javi.acebal@gmail.com



Ce projet a été financé avec le soutien de la Commission européenne.
Cette publication n'engage que son auteur et la Commission n'est pas responsable
de l'usage qui pourrait être fait des informations qui y sont contenues.